

MEMÒRIA
09

Hospital Comarcal
de l'Alt Penedès



CONSORCI SANITARI
de l'Alt Penedès

Presentació

Consell Rector

(el 31.12.2009)

President

Antoni Jounou Albornà

Vicepresident

Aurell Ruiz Milà

Vocals

Josep Argimon Pallàs
Salvador Domènech Pujol
Josep M. Herrera Ruiz de la
Hermosa
Martí Solé Bordes
Teresa Terrades Pons

Equip directiu

(el 31.12.2009)

Gerent

Francesc Ferrer Ferret

Directora mèdica

Montse González Verde

Director administratiu i financer

Joan Jeremías Tutusaus

Director de Recursos Humans

Emili Llobet Fernández
Grande

Directora d'Infermeria

Carme Rizo Rey

Directora de Comunicació i Atenció al Client

Helena Mestre Sans

Les actuacions més destacades de l'exercici 2009 s'emmarquen en les línies estratègiques del Pla estratègic Horitzó 2011, aprovat durant aquest any.

Per tal d'orientar l'Hospital al ciutadà i a la seva atenció integral, al Servei d'Urgències s'ha implantat el model de triatge andorrà i s'ha posat en marxa, amb l'atenció primària, el punt d'atenció continuada (PAC), únic punt d'atenció a la comarca durant les nits. A hospitalització s'ha definit un nou circuit d'alta de pacients que permet agilitar els ingressos.

Avançant en un model de gestió que garanteixi la continuïtat assistencial del pacient i, al mateix temps, fomenti el treball en equip i la participació, hem col·laborat en la posada en marxa de la Unitat de Demències i participem en el grup que està desenvolupant el Pla de final de vida. Igualment, hem donat un fort impuls al sistema d'informació compartit, amb l'accés a la història clínica de l'atenció primària i també a la història clínica compartida de Catalunya.

Per fer una organització més atractiva per als professionals, basada en el treball en equip i la participació, hem potenciat els grups de treball, entre els quals destaca el creat per afavorir la innovació, el que ha definit el contingut de la nova intranet com a eina potent de comunicació, informació i gestió del coneixement, i el que ha d'elaborar el Pla d'igualtat d'oportunitats. També hem recollit les peticions dels diferents serveis per elaborar un Pla de formació orientat als objectius de la institució. Així mateix, hem consolidat la Direcció Assistencial Conjunta, Mèdica, d'Infermeria i d'Admissions.

Pel que fa a l'activitat, cal assenyalar la reducció de l'estada mitjana i de la llista d'espera quirúrgica. Amb referència a les infraestructures, equipaments i tecnologies, després de la posada en marxa el nou laboratori del CLI, hi destaca el projecte executiu definitiu de les obres de l'UCSI, el Bloc obstètric i Urgències. També hem continuat incorporant millores en la informatització del procés assistencial, la més significativa de les quals és, sens dubte, la digitalització del servei de radiodiagnòstic.

En el marc de la responsabilitat social i el compromís amb l'entorn, hi destaquen la posada en marxa del programa de voluntariat, la col·laboració amb Càritas en la recollida d'aliments i les accions impulsades pel Grup de Treball de Medi Ambient.

El suport de l'equip humà de primer ordre que constitueix la plantilla de l'Hospital ha fet possible desenvolupar, entre altres, totes aquestes activitats i assolir el 94% dels criteris de l'acreditació, amb compliment del pressupost.

Antoni Jounou

President del Consorci Sanitari
de l'Alt Penedès

Francesc Ferrer

Gerent del Consorci Sanitari
de l'Alt Penedès

Recursos estructurals

Hospital d'aguts

Llits	117
Consultes externes i gabinets d'exploració	40
Quiròfans	4
Sala de parts	1
Boxs d'urgències	13
Llits d'observació d'urgències	6
Àrea d'atenció ambulatoria per a hospital de dia (espais)	19
Àrea d'atenció ambulatoria per a CMA (espais)	8

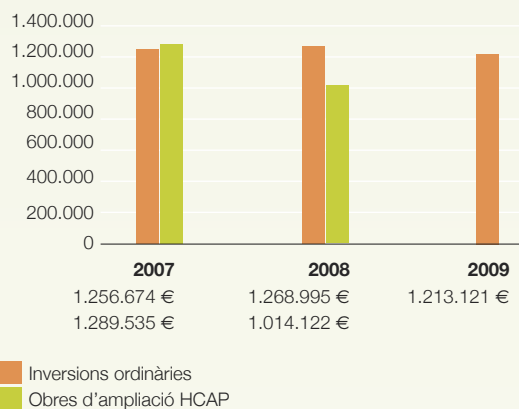
Sociosanitaris

Equip UFISS	1
-------------	---

La Comissió de Cooperació de l'Hospital ha organitzat tres campanyes de recollida d'aliments per a Càritas de Vilafranca i ha aconseguit uns magnífics resultats, gràcies a les donacions de persones usuàries i treballadores del centre.

Recursos econòmics

Ingressos d'operacions continuades	36.576.780 €
Despeses d'operacions continuades	36.687.693 €



Recursos humans

Direcció	6
Personal assistencial	
Facultatius	116
Grau mitjà	121
Formació professional de nivell 1	88
Formació professional de nivell 2	12
Personal no qualificat	19
Personal administratiu	66
Total	428

Activitat diària

Altes	23
Consultes externes	448
Urgències	146
Intervencions quirúrgiques	39

Evolució de l'activitat assistencial, 2006-2009

	2006	2007	2008	2009
Altes	7.435	7.823	7.867	8.363
Parts	785	764	785	751
Intervencions quirúrgiques majors	3.389	3.408	3.987	3.918
Consultes externes	120.355	116.311	110.522	109.645
Urgències	52.345	53.068	47.816	53.203
Hospital de dia	3.727	4.191	5.187	5.253



Milliores significatives al Servei d'Urgències

Després de posar en marxa una àrea d'atenció ràpida, s'ha modificat el circuit, seguint el model andorrà de triatge, per tal que els pacients siguin atesos en funció de la gravetat. També s'ha millorat la informació als usuaris. D'altra banda, s'han unificat els diferents serveis d'atenció continuada de nit de la comarca, amb la creació del Punt d'Atenció Continuada i Urgent (PAC) a l'Hospital.

ACTIVITAT ASSISTENCIAL

Altes

Altes convencionals	6.628
Medicina	2.325
Ginecologia i obstetrícia	958
Traumatologia	830
Cirurgia general	1.210
Urologia	303
Otorinolaringologia	95
Oftalmologia	5
Neonatologia	269
Urgències	617
Oncologia	16
Altes de cirurgia major ambulatoria (CMA)	1.735
Total d'altes	8.363

Activitat obstètrica

Parts	751
Cesàries (%)	16,0
Índex d'alletament matern a l'alta (%)	85

Urgències

Total d'urgències	53.203
Urgències/dia	146
Urgències ingressades (%)	9,1

Hospital de dia

Sessions	5.253
----------	-------

Participem en els programes col·laboratius d'identificació dels pacients i higiene de mans en el marc del Programa de gestió per a la seguretat del pacient.

Diagnòstic per la imatge

Exploracions amb radiocontrast	653
Radiografies convencionals (plaques)	78.338
Mamografies	4.903
Ecografies	10.020
TAC	5.032

Farmàcia

Prescripcions de citostàtics	2.300
Pacients amb dispensacions ambulatories	380
Medicaments reenvasats	41.289
Preparacions de nutricions parenterals	337

Rehabilitació

	Pacients	Sessions
Hospitalització	612	2.924
Ambulatoria	1.243	31.278
Total	1.855	34.202



Exploracions complementàries

Cardiologia	5.093
Cirurgia general	174
Gastroenterologia	2.634
Ginecologia	118
Neurologia	184
Obstetrícia	3.306
Oftalmologia	2.055
Otorinolaringologia	5.030
Pneumologia	1.591
Urologia	772
Optometria	6





Desplegament del Pla estratègic "Horitzó 2011"

Aprovat formalment pel Consell Rector del CSAP, durant aquest any s'ha iniciat el desenvolupament de les set línies estratègiques que planteja el Pla, que recullen més de 200 accions operatives que s'aniran desenvolupant en els propers anys.

ACTIVITAT AMBULATÒRIA

El personal de l'Hospital ja disposa d'una targeta d'avantatges socials i descomptes.

Consultes externes

Primeres visites	31.865
Visites successives	77.780
Total	109.645

Índex de reiteració (segones/primeres) 2,78

Consultes externes per especialitat

Traumatologia	21.402
Oftalmologia	13.035
Hematologia	1.733
Ginecologia i obstetrícia	4.993
Otorinolaringologia	7.265
Dermatologia	6.404
Cirurgia general	6.966
Digestiu	4.090
Endocrí	4.155
Neurologia	5.042
Pneumologia	3.354
Reumatologia	4.078

Medicina interna	3.148
Cardiologia	2.527
Urologia	7.138
Anestèsia	2.871
Oncologia	2.556
Rehabilitació	5.259
Clínica del dolor	155
Pediatría	58
Dietètica	1.527
Altres	1.889
Total	109.645

ACTIVITAT SOCIAL

Treball social

Usuaris	517
Visites	1.646

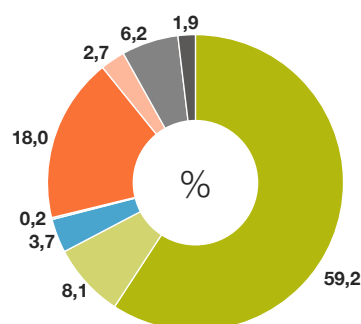
S'ha ampliat l'horari del servei de mediació, gràcies al conveni amb el Consell Comarcal de l'Alt Penedès.

Programa de Voluntariat a l'Hospital

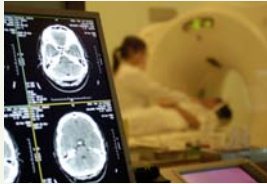
Coordinat des de l'àrea de Treball Social, el voluntariat té la funció d'acompanyar i donar conversa al pacient ingressat, guiar i acompanyar pels serveis de l'Hospital els usuaris desorientats, gestionar un servei de biblioteca mòbil per als malalts i familiars, organitzar un rober per als pacients que el necessitin, etc.

Juntament amb Creu Roja Vilafranca, la Federació Catalana de Voluntariat Social i la Biblioteca Torres i Bages, s'ha posat en marxa aquest programa que pretén oferir una atenció més humanitzada als usuaris.

Diagnòstic social



- Angoixa del malat i/o la família davant la malaltia
- Dificultat per valer-se per si mateix al domicili
- Alteracions de la conducta i/o conductes atípiques
- Problemes relacionats amb la família
- Manca de recursos econòmics
- Manca d'informació i/o orientació
- Sospita de maltractaments
- Altres



Digitalització de la imatge i accés a l'HCC

Les imatges generades al Servei de Radiologia ja es poden visualitzar des dels diferents ordinadors de l'Hospital Comarcal de l'Alt Penedès. Així mateix, els professionals assistencials de l'Hospital ja tenen accés al visor de la història clínica compartida de Catalunya.

ACTIVITAT QUIRÚRGICA

Intervencions quirúrgiques convencionals

Intervencions programades	1.525
Intervencions urgents diferides	208
Intervencions urgents	416

Intervencions quirúrgiques a l'UCSI

Cirurgia major ambulatoria	1.769
Cirurgia menor	5.563

Intervencions majors per especialitat

	Intervencions totals	Intervencions de CMA	Taxa de substitució CMA (%)
Gastroenterologia	89	5	6
Traumatologia	1.073	339	32
Cirurgia general	984	256	26
Oftalmologia	475	469	99
Ginecologia i obstetrícia	432	162	52
Otorinolaringologia	317	231	73
Urologia	316	84	27
Dermatologia	172	163	95
Altres	60	60	-
Total	3.918	1.769	

L'equip d'ORL ha implantat un sistema d'ajuda a l'audició tipus BAHA i es converteix en el primer hospital comarcal de Catalunya que aplica aquesta tècnica.



Grups relacionats amb el diagnòstic (GRD)

GRD	CDM	Descripció	Nombre
5 primers GRD mèdics			
373	14	Part vaginal sense diagnòstic complicat	498
541	4	Pneumònia simple i altres trastorns respiratoris, excepte bronquitis i asma, amb comorbiditats i/o complicacions	288
127	5	Insuficiència cardíaca i xoc	224
629	15	Nounat amb pes superior a 2,5 kg, sense intervencions significatives	205
088	4	Malaltia pulmonar obstructiva crònica	131
5 primers GRD quirúrgics			
039	2	Intervenció de cristal·lí	398
270	9	Altres intervencions de la pell, teixit subcutani i mama, sense comorbiditats i/o complicacions	174
162	6	Intervencions per hèrnia inguinal/femoral, majors de 17 anys, sense comorbiditats i/o complicacions	143
494	7	Colecistectomia laparoscòpica, sense comorbiditats i/o complicacions	131
119	5	Lligadura i extracció venosa	130
5 primers GRD de cirurgia major ambulatoria			
039	2	Intervenció de cristal·lí	393
270	9	Altres intervencions de la pell, teixit subcutani i mama, sense comorbiditats i/o complicacions	171
119	5	Lligadura i extracció venosa	122
055	3	Miscel·lània d'orella, nas, cavitat oral i gola	90
006	4	Alliberament del canal carpià	78



Millora de la comunicació amb TV Salut

Enguany s'ha incorporat la TV Salut a la sala d'espera d'Urgències. TV Salut és un canal de televisió de proximitat impulsat pel Consorci de Salut i Social de Catalunya i la Corporació Catalana de Mitjans Audiovisuals, que emet informació general d'utilitat pública, campanyes de salut i permet fer arribar als usuaris normes, avisos i informació general del centre.

QUALITAT

Indicadors de qualitat

Estada mitjana (dies)	5,4
Índex d'ocupació (%)	89,8
Urgències que ingressen (%)	9,1
Infecció nosocomial (%)	4,8
Taxa de mortalitat (%)	3,2
Taxa de readmissió 30 dies (%)	6,8
Taxa de substitució per CMA (%)	65,5
Incidència de caigudes (%)	0,9
Risc de nafra per pressió intrahospitalària (%)	1,8
Errors d'identificació (%)	2,3
Índex d'al·letament (%)	83,2

Resultats de la segona avaluació d'auditoria

Tot i que en la primera avaluació, realitzada al desembre de 2007, es va obtenir l'acreditació del Departament de Salut, l'Hospital es va marcar noves fites per assolir.

En la nova avaluació, el resultat obtingut ha estat del 93,9% d'assoliment dels estàndards essencials, entre els quals destaca la definició del mapa de macroprocessos.

PERCEPCIÓ DELS USUARIS

Agraïments, suggeriments i reclamacions

Agraïments	20
Suggeriments	19
Reclamacions i queixes	308
Tràmits	125

El 100% dels pacients atesos a Hospitalització que han contestat l'enquesta de 2009 tornaria a utilitzar el servei en cas de necessitat.

RESPONSABILITAT SOCIAL

Les principals actuacions han estat:

Medi ambient

- Accions de conscienciació i implicació del personal.
- Instal·lació de sistemes més eficients.
- Millora dels processos de neteja amb criteris de sostenibilitat.
- Incorporació i potenciació dels articles i productes que estan catalogats com a ecològics o reciclats.
- Reducció de les emissions sòlides, líquides, gasoses i de soroll.

Durant el 2009 s'ha aconseguit reduir el consum d'aigua fins a un 47,1%.

Cooperació i solidaritat

- Recollida d'aliments per a Càritas, amb un total de 561 kg.
- Sorteig de dos quadres, donats per artistes que han permès obtenir 2.671 euros destinats a projectes solidaris.
- Instal·lació d'un contenidor de recollida de roba usada.

- Suport a professionals cooperants al Txad en missió quirúrgica.
- Intervenció quirúrgica d'ORL a un infant sahrauí acollit a l'Alt Penedès.
- Campaña de col·laboració amb ACAPS per a material d'higiene personal.

Promoció de la salut

- Educació sanitària per a mares sobre alimentació.
- Sessions informatives per a grups de dones embarassades.
- Participació amb el GAM Llambrusca en un cine fòrum col·loqui sobre els aspectes ètics de cuidar.
- Articles divulgatius a la premsa local sobre l'avortament i el tractament de l'hèrnia.

Col·laboració amb altres entitats

- Comitè de Bioètica de Catalunya, amb el document *La persona menor en l'àmbit de la salut*.
- Lliga Reumatològica de Catalunya
- Grups de suport a la lactància materna de la comarca.

- Diverses entitats, amb la cessió de l'espai per a exposicions.

Compromís amb les persones treballadores

- Conciliació de la vida laboral i familiar. S'han concedit 110 peticions de modificació de calendaris laborals. En el torn de nit, gran part del personal gaudeix d'una reducció de jornada.
- Impuls del Grup de Debat d'Infermeria que analitza i proposa accions de millora de la qualitat de la vida laboral.
- Pla d'igualtat. S'ha creat una comissió per plantejar el Pla d'igualtat d'oportunitats del CSAP.
- Targeta d'avantatges socials per a tot el personal.
- Participació en la dinàmica de l'organització. S'ha creat una comissió per canalitzar i avaluar totes les iniciatives de noves tècniques i procediments assistencials.

Població dels municipis

Avinyonet del Penedès	1.608
Cabanyes, les	777
Castellet i la Gornal	300
Castellví de la Marca	1.542
Font-rubí	1.396
Granada, la	1.847
Olèrdola	3.070
Olesa de Bonesvalls	1.444
Pacs del Penedès	893
Pla del Penedès, el	974
Pontons	472
Puigdàlber	497
Sant Cugat Sesgarrigues	965
Sant Martí Sarroca	3.023
Santa Fe del Penedès	354
Santa Margarida i els Monjos	7.010
Subirats	2.822
Torrelles de Foix	2.342
Vilobí del Penedès	1.068
Nuclis de Querol	182
ABS Penedès Rural	32.586

Cabrera d'Anoia	788
Mediona	2.097
Sant Pere de Riudebitlles	2.308
Sant Quintí de Mediona	2.149
Sant Sadurní d'Anoia	12.562
Torrelavit	1.219
Nuclis de Piera i Subirats	128
ABS Sant Sadurní	21.251

Vilafranca del Penedès	40.855
ABS Vilafranca del Penedès	40.855

Total sector Alt Penedès 94.692

Font: RCA 2009.



Consorci Sanitari de l'Alt Penedès

www.csap.cat

Espirall, s/n
08720 Vilafranca del Penedès
Tel. 938 180 440
Fax 938 180 491
csap@csap.cat

Organització gestionada per:

CS Consorci de Salut i Social de Catalunya